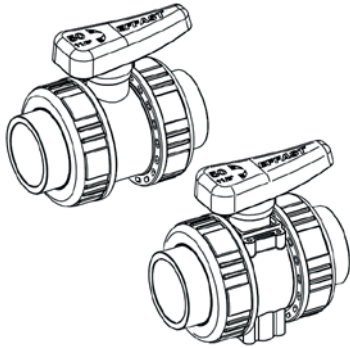


EFFAST

Instrukcja obsługi

Zawory kulowe BK1, BX, BV

Ręczna obsługa



1. Przeznaczenie

Zawory kulowe EFFAST są przeznaczone wyłącznie do stosowania jako zawory odcinające w systemach transportujących dozwolone media w dopuszczalnym zakresie temperatur i ciśnień. Maksymalny okres eksploatacji wynosi 25 lat.

2. Odniesienia, symbole, skróty

2.1. Dokumenty powiązane

Powiązana dokumentację techniczną można pobrać ze strony [www.ffmpeg.com].

2.2. Skróty

- PN: ciśnienie nominalne
- DN: średnica nominalna

2.3. Instrukcje bezpieczeństwa i ostrzeżenia

MOŻLIWE ZAGROŻENIE!	Nieprzestrzeżenie może prowadzić do poważnych obrażeń lub śmierci.
DZIAŁANIE	Nieprzestrzeżenie może prowadzić do uszkodzeń materiału lub zaworu.
DZIAŁANIE	którego nie należy podejmować.
DZIAŁANIE	które należy wykonać.

3. Bezpieczeństwo i odpowiedzialność

- Zawory kulowe EFFAST mogą być używane wyłącznie zgodnie z przeznaczeniem (zob. punkt 2. Przeznaczenie).
- Należy zawsze przestrzegać specyfikacji produktu, instrukcji oraz środków ostrożności.
- Nigdy nie używać uszkodzonych ani wadliwych produktów.
- Upewnij się, że instalacja została wykonana zgodnie z zasadami sztuki i jest regularnie serwisowana.
- Produkt musi być instalowany wyłącznie przez osoby odpowiednio przeszkolone, kompetentne i doświadczone.
- Regularnie szkolić personel w zakresie bezpieczeństwa pracy oraz ochrony środowiska.

4. Transport i magazynowanie

- Transportować i magazynować produkt w oryginalnym, zamkniętym opakowaniu.
- Przechowywać produkt w chłodnym i suchym miejscu, z dala od bezpośredniego światła słonecznego. Chronić przed kurzem, brudem, promieniowaniem cieplnym i UV.
- Upewnij się, że produkt nie został uszkodzony przez wpływ mechaniczny lub termiczny.

5. Instalacja

- Usunąć zawór z oryginalnego opakowania bezpośrednio przed instalacją.
- Upewnij się, że dopuszczalne ciśnienie, rodzaj połączenia i wymiary zaworu odpowiadają wymaganiom systemu.

OSTRZEŻENIE

Porównaj charakterystykę zaworu z wymiarami instalacji i specyfikacją techniczną systemu. Użycie komponentów o innych wymiarach niż przewidziane może uszkodzić system.

OSTRZEŻENIE

Produkt musi być instalowany przez osoby posiadające odpowiednie szkolenie, kompetencje i doświadczenie.

- Przeprowadzić test funkcjonalny: ręcznie zamknąć zawór i ponownie go otworzyć. Zawory, które nie działają prawidłowo, nie mogą być instalowane.

- Montować zawór w systemie zawsze w pozycji otwartej.
- Upewnij się, że zawór jest wyrównany z rurą, aby uniknąć naprężeń mechanicznych.
- Odkręcić nakrętki i usunąć końcówki zaworu.
- Zainstalować zawór zgodnie z rysunkami a – d.
- Przestrzegać specyficznych instrukcji dotyczących rodzaju połączenia (klejenie, spawanie, połączenia gwintowane, połączenia kołnierzowe).
- Połączyć końce zaworu z końcami rury zgodnie z rodzajem materiału i połączenia.

UWAGA

Łączenie klejone: Przed przyklejeniem tulei do rury, odłącz je od korpusu zaworu (rys. b). Podłącz korpus zaworu dopiero po wyschnięciu kleju. Dzięki temu zapobiegiesz kontaktowi kleju z wewnętrznymi częściami zaworu i ich uszkodzeniu.

UWAGA

Dokręcanie tulejek powinno odbywać się ręcznie, bez użycia narzędzi i nadmiernej siły. Użycie narzędzi lub zbyt dużej siły może spowodować uszkodzenie tulei lub gwintu.

UWAGA

Zapewnić odpowiednie punkty mocowania przed i za zaworem. Dzięki temu naprężenia spowodowane rozszerzalnością cieplną lub działaniem zaworu zostaną przeniesione na rurę.

UWAGA

Ciśnienie testowe nie może przekraczać 1,1 x PN. Maksymalne dozwolone ciśnienie testowe w danej sekcji instalacji jest określane przez komponent o najniższym PN.

- Sprawdź, czy wszystkie zawory znajdują się w wymaganym położeniu (otwarte lub zamknięte).
- Napełnij system i dokładnie go odpowietrz.
- Sprawdź szczelność zaworów i połączeń.
- Po teście szczelności: usunąć medium testowe.

6. Montaż siłownika (dla serii BK1)

Zobacz szczegółowe instrukcje zawarte w opakowaniu zestawu siłownika lub pobierz je ze strony [www.ffmpeg.com]

Moment obrotowy

DN	15	20	25	32	40	50	80	100
Nm	1,5	2	3	5	7	10	24	30

7. Demontaż

OSTRZEŻENIE

Przed demontażem zaworu całkowicie opróżnić instalację. Zadbaj o bezpieczne zbieranie medium, szczególnie jeśli jest niebezpieczne, łatwopalne lub wybuchowe (np. poprzez podłączenie do zbiornika).

- Upewnij się, że instalacja nie jest pod ciśnieniem.
- Całkowicie opróżnić instalację i oczyścić ją. Zwrócić uwagę na pozostałości medium.
- Odkręcić nakrętki i usunąć zawór z instalacji.
- Częściowo otworzyć zawór (45°) i pozostawić go do wyschnięcia w pozycji pionowej.
- Aby zdemontować zawór, zobacz rysunki e – h.

8. Konserwacja

Należy przeprowadzić następujące kontrole:

- Regularna inspekcja, aby upewnij się, że nie ma wycieków medium.
- W przypadku zaworów, które pozostają zawsze w tej samej pozycji, 1-2 razy w roku należy wykonać test funkcjonalny, aby sprawdzić sprawność systemu. W przypadku częstego użytkowania zaworu (np. zawory automatyczne) lub transportu medium, które mogą uszkodzić uszczelki, może być konieczna wymiana niektórych elementów zaworu. W takim przypadku należy usunąć zawór z instalacji (zob. punkt 7. Demontaż). Zobaczyć tabelę komponentów, aby znaleźć dostępne części zamienne.

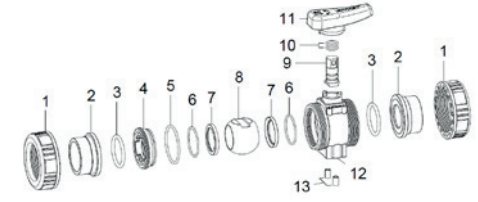
OSTRZEŻENIE

- Używać wyłącznie oryginalnych części zamiennych EFFAST, zaprojektowanych dla tych zaworów.
- Nie używać smarów na bazie ropy naftowej ani wazeliny.
- Wszystkie uszczelki muszą być smarowane środkami na bazie silikonu.
- Przechowywać uszczelki w oryginalnym opakowaniu, w chłodnym, suchym i ciemnym miejscu.
- Przed montażem uszczelki należy sprawdzić, czy nie są uszkodzone przez starzenie się (pęknięcia lub utwardzenie).
- Nie używać wadliwych części zamiennych.

- Aby zmontować komponenty i wymienić uszczelki, postępuj zgodnie z krokami pokazanymi na rysunkach i – r.
- Dokładnie dokręcić uchwyt uszczelki [4], aby kula mogła się swobodnie obracać.

Komponenty

n.	Komponent	n.	Komponent
1	Nakrętka*	8	Kula
2	Tuleja*	9	Trzpień
3	O-ring części łączącej*	10	O-ring trzpienia*
4	Uchwyt uszczelki	11	Uchwyt*
5	O-ring korpusu*	12	Korpus
6	O-ring gniazda kuli* (BK1, BX)	13	Tuleja gwintowana (BK1)
7	Gniazdo kuli*		



* Komponenty dostępne jako części zamienne.

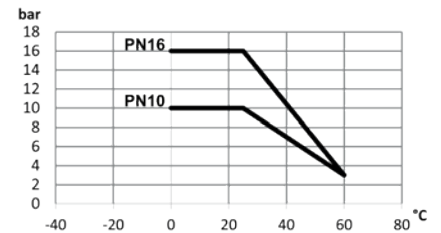
Temperatura pracy

Materiał	PVC-U	ABS	PP-H
T (°C)	0 ÷ 60	-40 ÷ 60	0 ÷ 100

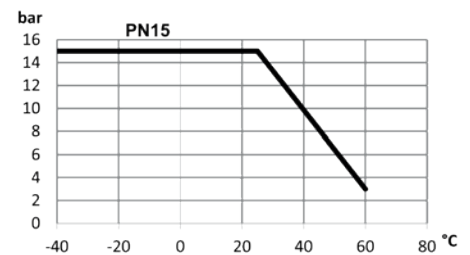
Ciśnienie robocze

Materiał	PVC-U	PVC-U	ABS	PP-H
DN	15-50	65-100	15-50	15-50
PN	16	10	15	10

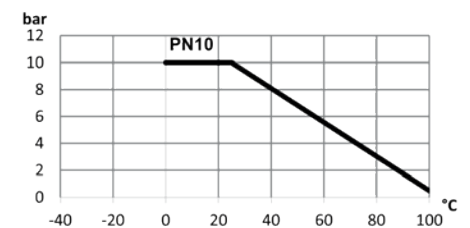
PVC-U



ABS



PP-H

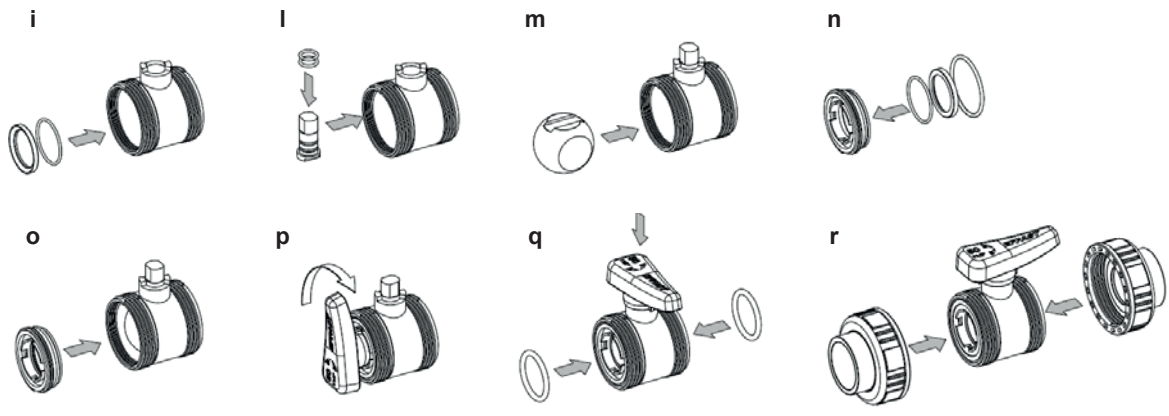
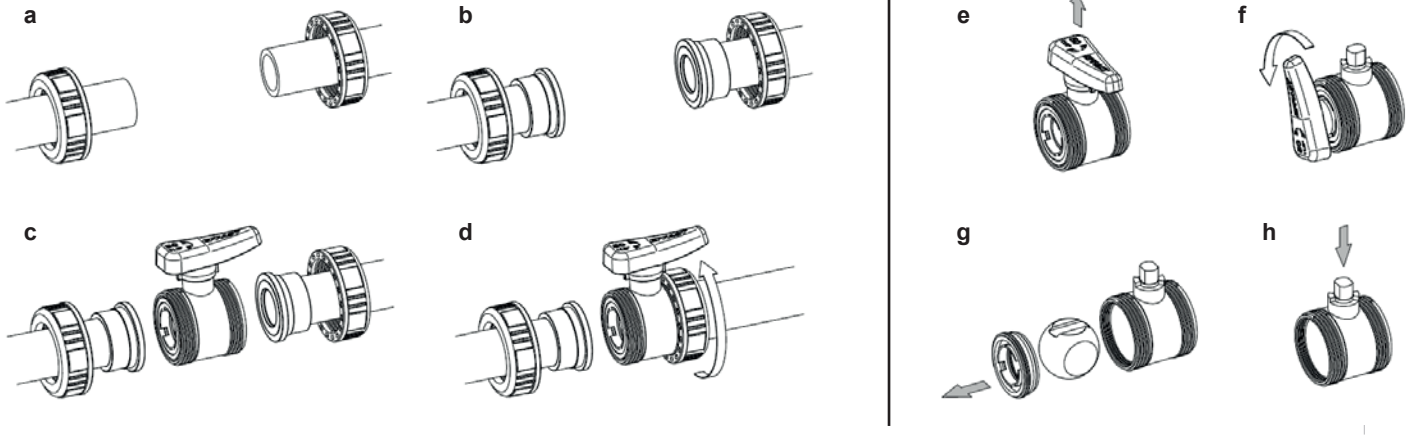


Deklaracja zgodności

Producent oświadcza zgodnie ze zharmonizowaną normą ISO 16135:2001, że zawory kulowe są komponentami ciśnieniowymi w rozumieniu dyrektywy 2014/68/UE w sprawie urządzeń ciśnieniowych i spełniają wymagania tej dyrektywy (tylko zawory większe niż DN 25).



Certyfikaty odnoszą się do produktów wyraźnie wskazanych w oficjalnych wykazach lub na samych certyfikatach.



Dystrybutor:
 Budmech sp. z o.o. sp. k.
 kontakt@budmech.pl
 +48 22 737 40 40
 www.budmech.pl

Polypipe Italia
 Loc. Pianmercato 5C-5D-5H – 16044 Cicagna (GE) – Italy
 Tel: +39 0185 92 399 | support@effast.com | www.effast.com

EFFAST